



# Le Franci'Liens

la lettre d'information de Terre de Liens Île-de-France

Île-de-France

- À L'ÉCOLE DE L'AGROFORESTERIE, À LUMIGNY, EN SEINE-ET-MARNE
- À L'EAU, FRANCILIENS!
- UN WEBINAIRE POUR TROUVER DES TERRES

## AGENDA DES FORMATIONS

UN PROGRAMME DE FORMATIONS OUVERT À TOU-TE-S POUR AMÉLIORER VOTRE COMPRÉHENSION ET VOTRE CAPACITÉ D'ACTION EN MATIÈRE D'ACCÈS AU FONCIER ET DE MONDE AGRICOLE.

PROGRAMMES COMPLETS ET INSCRIPTIONS >>> ICI

Contact: 09 70 20 31 46

### → SAMEDI 17 NOVEMBRE 2018, DE 9H30 À 12H30

La Politique agricole commune (PAC) a plus de 50 ans. Elle s'est donné pour objectifs la sécurité alimentaire, des revenus équitables pour les agriculteur-riche-s, des prix raisonnables pour les consommateur-riche-s. Force est de constater aujourd'hui qu'elle manque cruellement de légitimité et entretient nombre d'inégalités.

Objectifs de la formation: connaître le fonctionnement de la PAC (principes, historique, structures, mécanismes, budget, réformes); disposer d'exemples concrets et avoir un point de vue sur le type d'agriculture induit par la PAC actuelle. Quelles perspectives d'évolution de la PAC en 2020?

TOUTES LES INFOS >>> ICI

## LES ÉVÉNEMENTS

### VEZ RENCONTRER TERRE DE LIENS!

LE PROGRAMME ET TOUTES LES INFORMATIONS SONT ICI. VOUS POUVEZ AUSSI CONTACTER STEFANIA AU 09 70 20 31 46 OU S.MOLINARI@TERREDELIENS.ORG

### → SAMEDI 1<sup>ER</sup> DÉCEMBRE, 14H - 20H, LES CANAUX, 6 QUAI DE LA SEINE, PARIS, M° JAURÈS

Événement « Eau et terre »: mini-conférences, ateliers, initiations, jeux et surprises autour de la préservation de la ressource en eau et de la protection du sol, notre bien commun.

Lancement du projet « Je veille sur mon captage »: contribuez à la préservation de l'eau qui coule de vos robinets en faisant pousser des fermes, avec des outils de cartographie participative, d'éducation populaire, de veille foncière citoyenne et de finance solidaire.



### → DU 9 AU 28 NOVEMBRE, PARIS, VAUX-LE-PÉNIN ET CHAVILLE

De nombreuses projections-débats sont organisées avec Terre de Liens, dans le cadre du festival Alimenterre. Venez nous rencontrer! Toutes les projections >>> ici

TERRE DE LIENS ÎLE-DE-FRANCE

47 avenue Pasteur, 93100 Montreuil • 09 70 20 31 46

IDF@terredeliens.org • www.terredeliens-iledefrance.org

## À L'ÉCOLE DE L'AGROFORESTERIE, À LUMIGNY, EN SEINE-ET-MARNE

C'est avec l'enthousiasme d'un jeune professeur que Rémy Seingier a animé, sur sa ferme, au cours d'une chaude matinée d'octobre, une formation à l'agroforesterie organisée par notre association. Pour souligner à la fois la richesse de la matière – les modèles d'agroforesterie sont aussi nombreux que les adeptes – et l'humilité de sa démarche, il a d'emblée posé l'objet de la session : sa pratique du métier d'agriculteur dans un environnement agroforestier.

Pour Rémy, la découverte de l'agroforesterie date de 2008 et d'un séjour au Brésil. Des cultures variées, constate-t-il, peuvent être exploitées à différents étages d'une même aire. Mais ce voyage fondateur l'a surtout conduit à reconsidérer son rapport à la terre comme bien commun : la culture d'un sol doit originellement nourrir une famille, voire un village, et permettre de retisser les liens ancestraux d'une économie paysanne.

À son retour, le futur fermier s'inscrit à l'université de Rennes, où il obtient une licence en « sciences du végétal ». Fort de ce bagage, il reprend ensuite l'exploitation céréalière de ses parents avec l'idée de tirer profit de son potentiel forestier pour diversifier les cultures et maximiser leurs rendements.

Là, l'agroforesterie reposera sur de savantes rotations. De sept ou neuf ans, elles permettent de prévenir, en perturbant les équilibres naturels, la propagation des ravageurs et des mauvaises herbes. Dans plusieurs secteurs, les cultures céréalières, de chanvre, de colza ou de blé, ont ainsi laissé la place à des bandes arborées.

Le sol de cette ferme, essentiellement sableux, ne retient pas les éléments. Les fortes pluies entraînent au contraire la formation de croûtes

qui ralentissent la germination. Là où elles ont été réalisées, les plantations apportent cependant les protéines nécessaires à la vitalisation de la terre, singulièrement à la faveur du développement de bactéries et de champignons qui prospèrent sur la matière en décomposition. Avec l'appui de Terre de Liens, la ferme a d'abord planté, pendant l'hiver 2014-2015, 1 700 jeunes arbres (acacias, charmes, érables sycomores, merisiers, noyers communs, noyers d'Amérique, etc.). Un an plus tard, elle s'est enrichie de 9 000 arbustes (buis, lauriers, rosiers, sureaux, etc.), notamment choisis pour leur capacité à attirer les insectes pollinisateurs.

Le cours magistral terminé, Rémy a conduit ses invités sur les lieux. Le boisement leur donne déjà un air de petite savane. Il a pourtant répondu à des règles d'une grande rigueur : les plants, espacés de 27 mètres, sont exposés selon un axe nord-sud, qui doit leur permettre de profiter pleinement des effets de l'ensoleillement.

Le champ offre aux citadins la vision d'une transformation écologique réussie malgré un environnement de prime abord peu rassurant. Situé non loin d'une route nationale, il est entouré de bois bruyamment investis par les chasseurs. Mais, pour cette même raison, il est aussi régulièrement traversé par les sangliers, tandis que des rapaces utilisent ses troncs morts comme nichoirs. Informés de la restauration d'un état naturel, trois apiculteurs sont en outre venus y installer des ruches.

Sur le plan économique, l'exploitation, qui transforme et commercialise directement une grande partie de sa production d'oléagineux, se porte bien, à l'image de la biodiversité que renferme son naissant espace forestier.



## PORTRAIT DE MATHILDE, BÉNÉVOLE



C'est lorsqu'elle était étudiante en école d'ingénieur agronome à Montpellier que Mathilde a rencontré Terre de Liens. Elle adhère alors aux valeurs et au modèle agricole de l'association. À la fin de ses études, elle s'installe en région parisienne pour des raisons professionnelles et décide rapidement de s'investir comme bénévole à Terre de Liens Île-de-France. Pendant plus de 3 ans, elle prend part à différentes actions d'information auprès du grand public.

Depuis mai 2017, Mathilde participe à un groupe de travail thématique sur les liens entre agriculture et protection de la qualité de l'eau potable. Objectif : concevoir un argumentaire à destination des bénévoles et du grand public afin d'expliquer comment le modèle agricole promu par Terre de Liens est un facteur de préservation à long terme de l'eau potable.

Dans l'équipe d'environ 5 bénévoles, les compétences de chacun sont complémentaires et Mathilde y apporte son expertise précieuse d'ingénieure agronome spécialisée sur les questions de l'eau. Elle a particulièrement apprécié de participer à l'ensemble du projet. Beaucoup d'aspects ont enrichi son expérience, notamment la dynamique du groupe, la vulgarisation d'informations techniques, la rédaction et mise en forme d'outils pédagogiques.

Les outils étant maintenant en phase de finalisation, Mathilde est très impatiente du prochain enjeu : le retour des bénévoles lors de la présentation des outils de communication à la prochaine journée Eau et terre, le samedi 1<sup>er</sup> décembre !

## NIVEAU DE COLLECTE

Un grand merci à toutes les personnes qui ont répondu à notre appel à don pour la nouvelle ligne de collecte dédiée aux fermes de Milly-la-Forêt. Environ 4 500 euros ont été déjà collectés. Ces dons permettent de pérenniser l'achat de ces deux fermes et de renforcer le projet agricole et citoyen qui les anime.

Pour participer à l'achat des fermes de Milly, en devenant actionnaire ou donateur >>> c'est ici

## À L'EAU, FRANCILIENS!

L'eau est un des enjeux majeurs en agriculture aujourd'hui et nous concerne toutes et tous. De plus, la quantité de polluants retrouvée dans nos eaux de consommation courante est mise en cause: la part des pollutions agricoles y est dominante. Face à ce phénomène, l'agriculture biologique apporte des solutions concrètes, permettant de protéger l'eau de nos robinets.

Dressons un état des lieux: jusqu'à présent, afin d'être compétitif sur les marchés internationaux et pour répondre à la demande alimentaire nationale

et mondiale, les politiques agricoles ont privilégié un modèle d'agriculture productiviste encourageant l'utilisation d'intrants d'origine chimique. Ces intrants, fertilisants et pesticides, peuvent être sources de contamination des ressources en eau potable. L'occupation intensive des sols et leur surexploitation, par l'agriculture et par les villes, provoque le ruissellement, ce qui amplifie ce type de pollution des eaux. Le flux d'eau généré entraîne vers les cours d'eau divers polluants, comme les hydrocarbures, les nitrates et les pesticides.

Malgré les réglementations et l'évolution des pratiques agricoles, les concentrations de nitrates et de pesticides peuvent dépasser les seuils de potabilité. Ainsi, 10 % des 650 captages analysés en Île-de-France dépassent la norme en nitrates et 40 % la norme en pesticides, 211 captages ont été abandonnés entre 2000 et 2012 et 131 captages à risque ont été identifiés.

Afin de continuer à alimenter les populations en eau, les aires de captage qui fournissent cette ressource se doivent d'être préservées. Pour cela,

il est impératif de créer un environnement qui soit le moins nocif possible à l'eau et de sensibiliser chaque acteur à ce sujet. L'agriculture biologique n'utilise pas d'engrais de synthèse, restreint la fertilisation par effluents d'élevage et limite la densité du bétail sur les pâturages. Elle apparaît donc comme le meilleur moyen de protéger les ressources en eau.

Par ses actions en faveur de la défense des terres agricoles et de l'agriculture biologique et paysanne, Terre de Liens Île-de-France contribue à faire évoluer positivement la situation. Elle défend les options les plus ambitieuses en matière de suppression d'intrants chimiques à la source et de re-conception de systèmes agricoles vertueux et autonomes, pour le bénéfice des paysan-ne-s, de l'environnement et des citoyen-ne-s.

Le 1<sup>er</sup> décembre prochain, venez découvrir notre action et participez à la protection de l'eau qui coule de vos robinets à l'occasion de la journée «Eau et Terre» à Paris! (voir l'agenda).



© Claire Simon

## ÉCLAIRAGE DE FOND

### UN WEBINAIRE POUR TROUVER DES TERRES!

Envie de nous aider à trouver des terres pour faire pousser de nouvelles fermes bio en Île-de-France? Le nouveau webinaire en ligne «Veille foncière citoyenne avec Géoportail» vous présente un nouvel outil pratique pour agir avec nous.

#### La veille foncière citoyenne, c'est quoi?

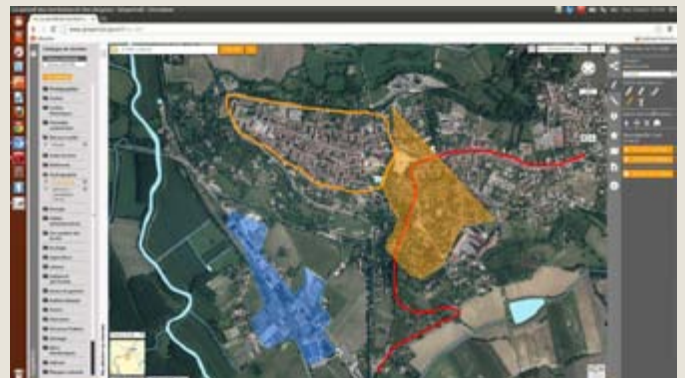
C'est une action citoyenne coordonnée qui consiste à identifier des terres disponibles pour l'installation de nouveaux paysans en bio. Concrètement, il s'agit d'identifier des parcelles «libres», et de collecter les informations qui permettent de les décrire précisément, en ayant connaissance des différents besoins liés à une installation agricole. Les parcelles ainsi identifiées et décrites peuvent ensuite être proposées à des porteurs de projet agricoles en bio.

Depuis 2016, nous développons les outils pour permettre aux citoyens de participer à la veille foncière: guide pratique, initiations et formations, rencontres avec des porteurs de projet, visites de terrain, accompagnement des groupes locaux... >>> en savoir plus

#### Le webinaire

Le nouveau webinaire vous apprendra à décrire une parcelle agricole en utilisant l'outil Géoportail, le portail national de la connaissance du territoire mis en œuvre par l'IGN.

En moins d'une heure, vous découvrirez comment trouver les données cadastrales, mesurer la surface de la parcelle, interroger l'accès à l'eau, à l'électricité et au réseau routier, découvrir l'histoire agricole de la parcelle et dévoiler les risques d'inondation éventuels pour l'avenir...



Ces informations contribuent à dresser une fiche complète (voir la fiche complète dans notre *Guide de la veille foncière citoyenne*) qui permettra aux candidats à l'installation d'évaluer si la parcelle est apte à accueillir leur projet. En effet, s'il y a des paramètres incontournables pour toute installation (accès à l'eau, à la route, à un logement pour l'exploitant), d'autres sont liés à chaque projet (la surface nécessaire, par exemple, diffère selon le projet agricole); enfin, certaines informations permettent d'identifier des opportunités ou des contraintes (par exemple, si la parcelle se trouve dans un parc naturel).

Gratuit et connecté, cet outil permettra notamment, en facilitant les coopérations entre espace urbain et espace rural, de créer plus de liens entre les Franciliens mobilisés et de renforcer ainsi la capacité d'action citoyenne. Vous pouvez voir cet outil >>> ici.

En 2019, nous ouvrons le groupe veille foncière citoyenne à toute personne intéressée. Cette action vous intéresse, vous voulez y participer et vous former? Dites-le nous! >>> ici